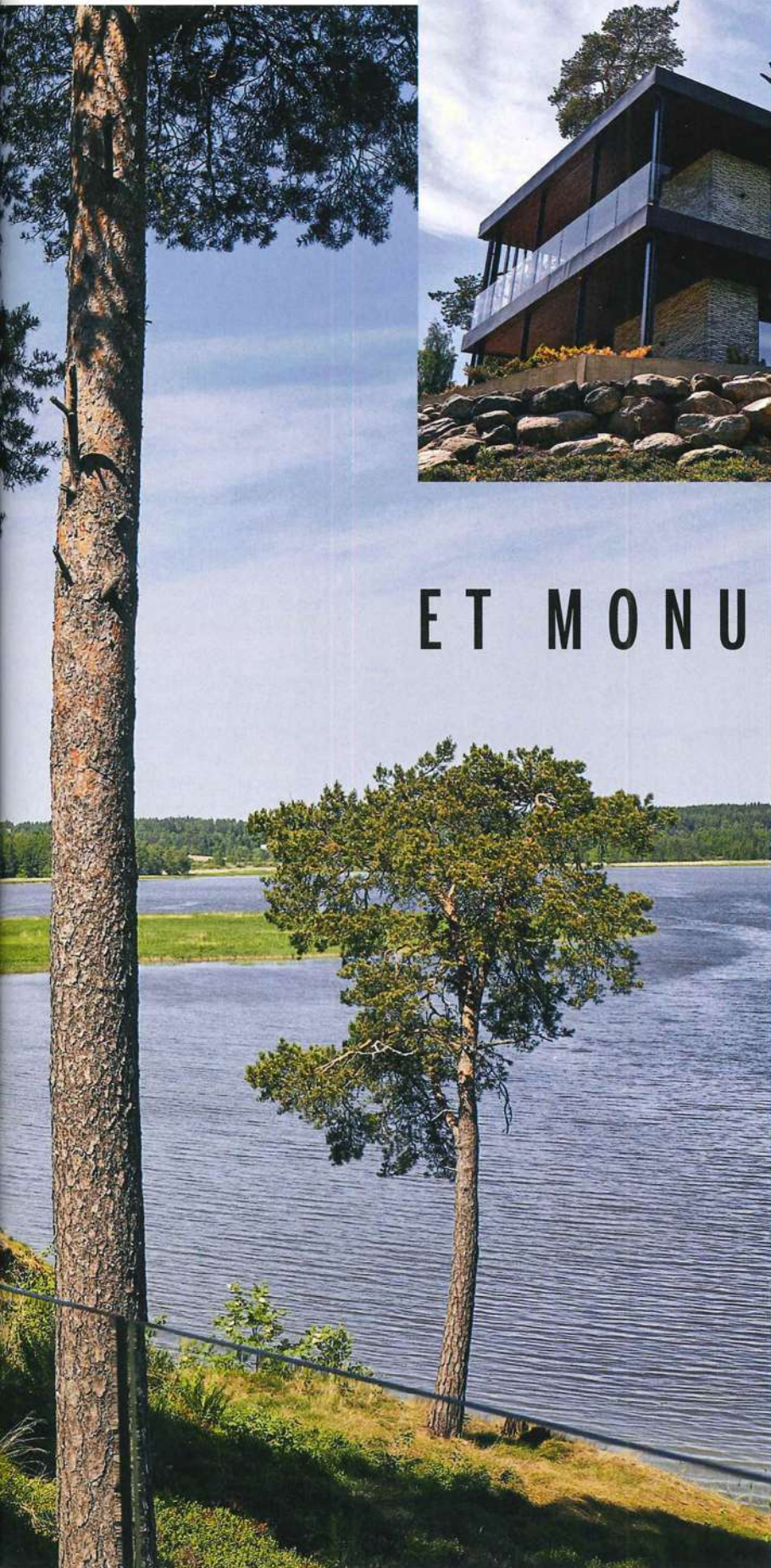




DET FRITLIGGENDE HUS i Uusimaa er bygget i 2016 og er tegnet af arkitekt Joanna Maury fra Joarc Architects. Huset, som er placeret cirka en halv times kørsel fra centrum af Helsinki, har en fantastisk placering midt i den finske natur med kig ud over vandet. **ARKITEKT JOANNA MAURY**, fra Joarc Architects, ved indgangen til Villa K.



VILLA K ET MONUMENTALT HUS

Da en familie fra Helsinki fandt drømmegrunden med udsigt til havet, erstattede de det eksisterende hus med en arkitekttegnet villa, der byder på enestående kig og rene overflader, som smyger sig gennem hjemmets unikke rum.

Af JONNA KIVILAHTI
Foto KRISTA KELTANEN/LIVING INSIDE





Et storslået hus med rene linjer slår sine folder på en enestående beliggenhed ved den finske kyst tæt på hovedstaden Helsinki. Her har arkitekt Joanna Maury designet et hjem med en stærk arkitektonisk integritet, der danner rammerne om hverdagslivet for en familie på tre, der boede på grunden i mere end ti år, før de tog springet hen imod deres arkitekttegnede drømmehus.

– I 1990'erne boede vi i et stenhus i nordisk funkisstil, men drømte om et nyt boligeventyr, mens vi læste lejlighedsannoncer over morgenkaffen i weekenderne. Pludselig skete det – vi fandt et romantisk træhus, der var blevet opført i 1950'erne og renoveret i 1970'erne, og blev ejere af vores drømmegrund ud til havet i Uusimaa, forklarer familien.

Familien flyttede ind i det gamle træhus og renoverede bygningen i en periode på mere end ti år – dog uden at slippe drømmen om et større hjem og en anden byggestil. Det var først, da parret snublede over et hus i et magasin tegnet af arkitekt Joanna Maury, at de besluttede sig for at kontakte hende og gøre boligdrømmen til virkelighed. Maury besøgte parret og blev hurtigt betaget af den unikke grunds arkitektoniske mulighedsrum. Familien ønskede et bud på udvidelse af huset og også et udkast til et nyt hus, der kunne omfavne arkitektens visioner, men det skulle være ved siden af den eksisterende bygning. Joanna Maury præsenterede alligevel parret for et gennemarbejdet udkast til en arkitektonisk perle af et hus, der dog krævede nedrivning af den eksisterende bolig, og familien lod sig overbevise af det visionære byggeforslag.

– Da projektet gik i gang, følte det vildt at nedrive et gennemrenoveret hus, men det var den eneste meningsfulde måde at nå i mål med vores boligdrømme på. Det endte med at tage godt to år at designe huset og yderligere to år at bygge det, så det stod færdigt i 2016, forklarer husets ejere.

Huset er opdelt i to niveauer. I den øvre etage ligger husets indgangsparti, et bryggers, en spisestue, en dagligstue og et arbejdsrum samt husets bibliotek, et soveværelse, et påklædningsrum, et badeværelse og datterens værelse, der har et privat badeværelse. I underetagen ligger husets saunafaciliteter, et afslapningsrum med pejs, et gæsteværelse og husets egen bar.

– Tanken var at skabe en stemning som den, man møder i en Bond-film fra 60'erne med en snert af hippiestil. Smukke, enkle rum med en spektakulær udsigt, siger husets beboere.

Arkitekt Joanna Maury udtænkte huset som et rum, der virker lukket og beskyttet udefra, men folder sig ud og åbner op til storslåede kig, når man træder ind i huset.

– Når man kører ind i husets gård, byder det på et beskyttet ydre med et nærmest skulpturelt udtryk, der gemmer på en overraskelse, når besøgende slår dørene op til husets indre. Indgangen til huset er designet som en omfavnende oplevelse, der åbner op til et kig igennem huset hen til et vindue, der ligger som en ramme om husets pool, som er udsmykket med lysende vandliljer. De store vinduer mod vandsiden giver en privat følelse, når man nærmer sig huset udefra, men tilføjer også en enestående havudsigt fra boligens kerne, forklarer Joanna Maury om sit design.

Arkitekten valgte udelukkende at benytte sig af materialer af højeste kvalitet til ejendommen, så den kunne skabe de mest optimale rammer for beboerne. Huset er skabt af sten, og dets kanter er blødgjorte af kobberoverflader og trædele i mørkt ibenholt, mens loftet er lavet af filt, og husets ydre er beklædt med tegl fra danske Pedersen Tegl.

– Det var en fornøjelse at arbejde med familien, der stræbte efter et hjem, der skulle fungere i perfekt harmoni med deres drømme. De var villige til at træffe modige valg, der understreger husets poetiske udsigt og samtidig viser dets arkitektoniske styrke. På den vis er huset både blevet harmonisk og stilistisk vellykket. Jeg fik frie tøjler til ikke bare at skabe oplevelsen i indgangspartiet, men at trække den følelse gennem hele huset – både inden for og uden for hjemmets vægge, forklarer Joanna Maury. ■

MODSATTE SIDE: I **AREALET** mellem stuen og forældresoveværelset ligger husets bibliotek. Her kan familien trække sig tilbage i den bløde lounge stol designet i 1950'erne af ægteparret Eames i en stil, der passer godt til hjemmets rolige rammer. Reolsystemet er skabt af husets arkitekt, og parret er stadig på jagt efter det rette gulvtæppe til rummet. **STUEN** er indrettet med få møbler, der indbyder til at nyde rummets udsigt gennem de store vinduespartier. Sofaen er betrukket med mørkegrøn velour, der spiller godt sammen husets grønne omgivelser. Den cremefarvede lænestol er Mies van der Rohes Barcelona Chair. Bag vinduet ligger en af husets kubeformede terrasser, der fungerer som en fortsættelse af stuen takket være de store skydedøre, der lader stuen flyde sammen med udearealet. **DENNE SIDE:** **HUSETS** strømlinede æstetik bliver fremhævet af indbyggede træpaneler foran vinduet, der både skærmer for solen og giver en varm stemning til rummet. De iøjnefaldende runde lamper er fra SAAS Instruments.



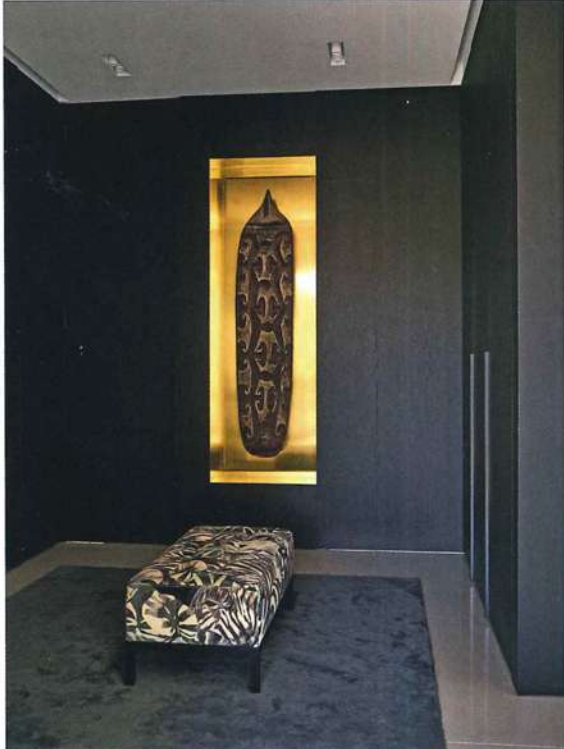


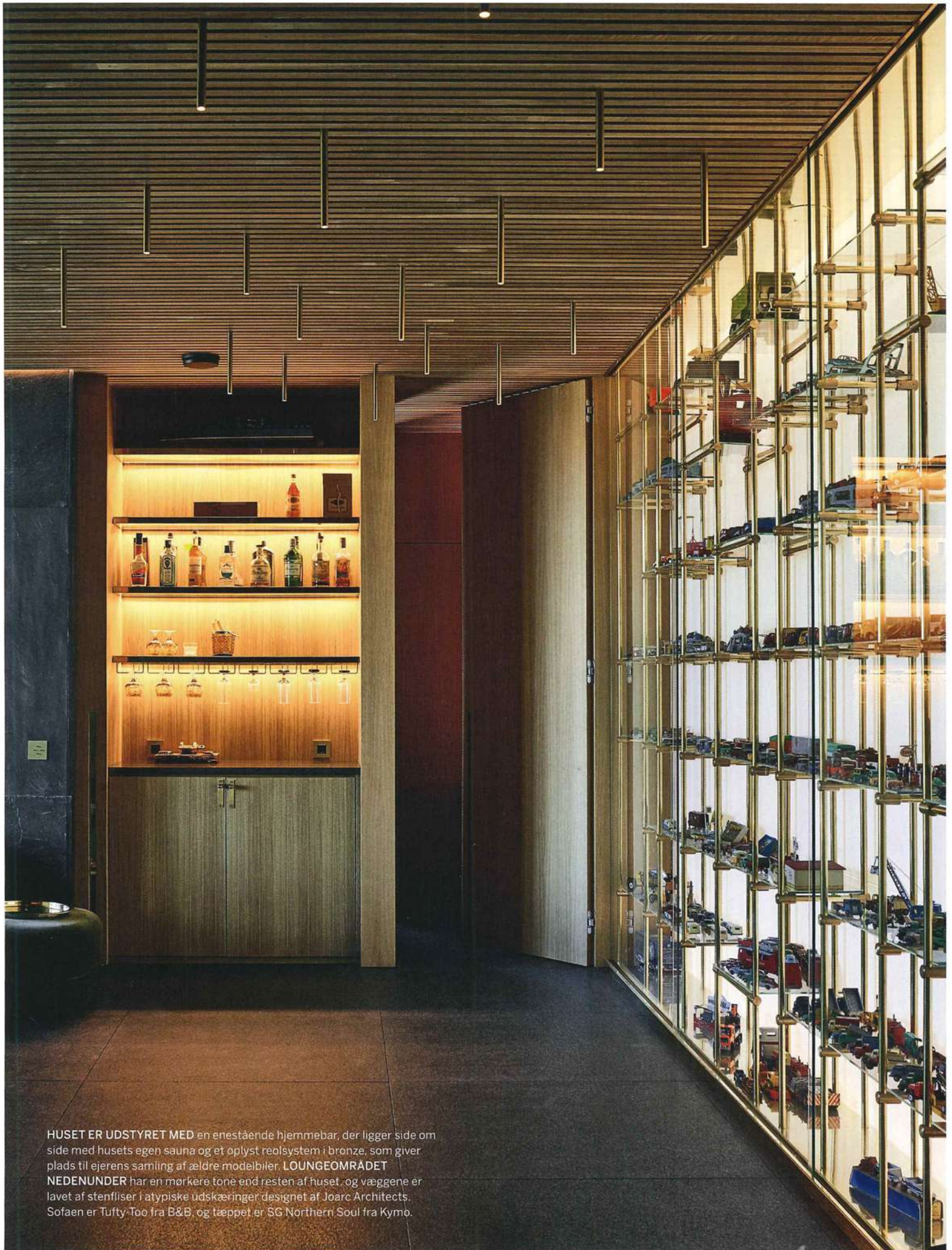
DENNE SIDE: HUSETS KØKKEN, stue og spisestue flyder sammen i en åben planløsning, der strækker sig over det meste af hjemmets overetage. Køkkenet er tilvirket i London hos Smallbone med en kontrastfuld overflade i japansk-inspireret træ, der spiller fint sammen med elementer i sort, marmoreret Corian og køkkenets lækre greb og hylder, der er designet af Joarc Architects. Overetagens gulv består af store, skinnende fliser, der måler 120 x 120 cm. Spisebordet, der er placeret mellem køkkenet og stuen, er fundet i Estland og er flankeret af Arne Jacobsens klassiske 7'er-stol, der er flyttet med familien fra det tidligere hus og ind i de nye, arkitekttegnede rammer. **MODSATTE SIDE: EN STOR OVERDÆKKET TERRASSE** ligger i forlængelse af køkkenet og spisestue og har sit eget udendørskøkken, sin egen spiseafdeling og loungeområde. Ildstedet fra Focus placerer sig som centerpiece på terrassen, og stolene i loungeområdet er Bertioia Diamond Chair.





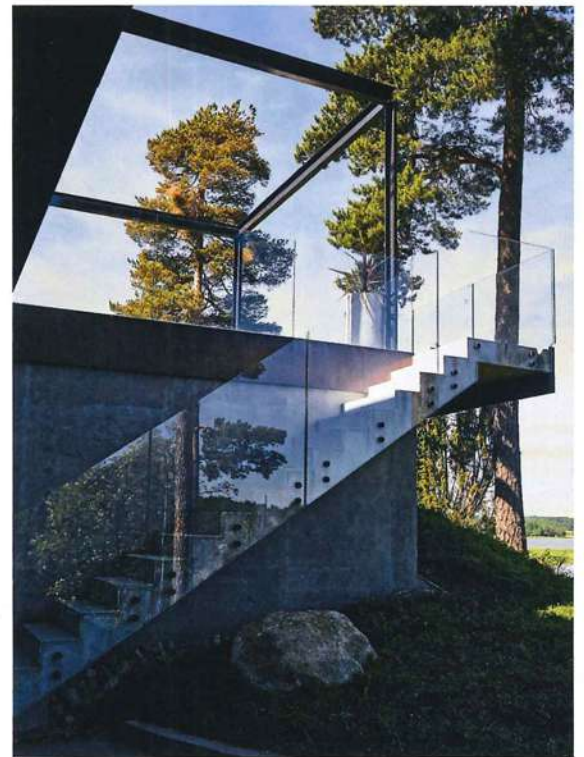
MODSATTE SIDE: BADEVÆRELSET ligger i direkte sammenhæng med husets største soveværelse. Væggene og badekarret er skabt af Statuario-marmor, mens vasken er designet af husets arkitekt, Joanna Maury. **DENNE SIDE: FRA SOVEVÆRELSET** er der adgang til et arkitekttegnet påklædningsrum, der er tilvirket af solidt sort træ, som overlader rampelyset til rummets unikke lyskilde, der har et gyldent skær. **BADEVÆRELSET** har store indbyggede skabe designet af Joanna Maury. **VÆGGENE** i soveværelset er udsmykket med enkle malerier, mens rummets smukke udsigt til havet bliver et kunstværk i sig selv. Ejerne har indrettet sig med bløde, lyse farver på væggene, mens sengen tilføjer kontrast med sine dybe nuancer af blå og bordeaux. **SENGEGAVLENS** mørkeblå velour giver et blødt modspil til den ellers minimalistiske indretning.





HUSET ER UDSTYRET MED en enestående hjemmebar, der ligger side om side med husets egen sauna og et oplyst reolsystem i bronze, som giver plads til ejerens samling af ældre modelbiler. LOUNGEOMRADET NEDENUNDER har en mørkere tone end resten af huset, og væggene er lavet af stenfliser i atypiske udskæringer designet af Joarc Architects. Sofaen er Tufty-Too fra B&B, og tæppet er SG Northern Soul fra Kymo.





TERRASSEN er både inde og ude, idet store vinduespartier kan skydes til siden og lade inde og ude flyde sammen. **TRAPPEN** fører ned til saunafaciliteterne nedenunder. **SAUNAEN** er familiens yndlingssted i hele huset og er større end de fleste saunaer. Træet på væggene er asketræ, og bænkene er i elmetræ.