



KOHTALOKAS ILTALENKKI

Espoolaisperheen elämä mullistui, kun äiti huomasi koirankävelytysreittinsä komeimman tontin olevan myytävänä. Arkkitehti Joanna Maury-Ahola suunnitteli sille modernin talon, jossa on betonin karheutta ja kotipesän lämpöä.

JONNA KIVILAHTI KUVAT NINA KELLOKOSKI



Olohuoneen katseen-
vangitsija on Dan Nygårdin
maalaus, jolle Artemiden
valaisimet kohdentavat
lisävaloa. Takassa on
Stüvin tulipesä aivan
lattianrajassa. Siitä kattoon
on lähes kuusi metriä.
Viereisellä sivulla:
Tummaksi käsitelty,
terassin istuinryhmää
varjostava uloke on
kuin kotkanpesä. Sen
sisällä on vanhempien
makuuhuone. Puuosat ja
siperianlehtikuusesta tehty
terassi saavat harmaantua
ilmojen armoilla. Pihaan
valittiin helppohoitoisia,
ikivihreitä havukasveja. >

ENSIMMÄINEN LYIJYKYNÄLUONNOS OLI JO LÄHELLÄ LOPPUTULOSTA.

Arkkitehti Joanna Maury-Ahola sai asukkailta toiveen suunnitella mahdollisimman avaran pohjaratkaisun. Yhtenäinen tila aukeaa eteisestä katsoen ensin keittiöön, sitten ruokailutilaan ja perällä olohuoneeseen.

Espoolainen perheenäiti saa kiittää kotinsa sijainnista perheen jo edesmenneyttä irlanninsetteriä. Hän kulki usein koiran kanssa lenkillä ohi luonnonkauniin, jyrkän kallioseinämän rajaaman tontin ja vanhan talon. Kun tontti yllättäen tuli myyntiin, tehtiin perheessä nopeita päätöksiä. Kaupat tehtiin ja rakennusprojekti käynnistettiin, vaikka silloinen kotikin oli mieluisa eikä muuttoa ollut aiemmin suunniteltu.

Perhe tilasi tontille kolmen talon suunnitelman tuttavaltaan, arkkitehti Joanna Maury-Aholalta. Yksi taloista tuli tilaajaperheen omaan käyttöön, toinen perheen äidin vanhemmille ja kolmas meni myyntiin. Kaikki talot ovat L-kirjaimen muotoisia. Niissä on suojaisia sisäpiha ja isot terassit kahdessa tasossa.

– On harvinaista, että saa suunnitella usean talon kokonaisuuden. Tontti inspiroi minuakin. Se suorastaan vaati, että ympäröivään luontoon kajotaisiin mahdollisimman vähän. Etsinkin suunnittelutyössäni veistokselli-

suutta ja läheistä kosketusta luontoon, Joanna kertoo.

Tilaajaperheen talo on rakennuksista suurin. Siinä on kolme kerrosta ja 220 neliötä asuinpinta-alaa. Sisällä tilan tuntu on loputon, koska suuret ikkunat avaavat näkymät terassien yli luontoon. Suunnitteluvaihe oli nopea ja selkeä, sillä rakennuttajaperheen toiveet olivat lähellä ajatuksia, joita tontti herätti Joannassa.

– Oli uskomatonta, että jo ensimmäinen lyijykynähamotelma oli hyvin lähellä lopputulosta, Joanna muistelee.

Kolmilapsinen perhe toivoi talostaan tulevan käytännöllinen ja pohjaratkaisultaan avara. Perheen työnjako oli selvä: vaimo valvoi rakennusprojektiä ja teki materiaali- ja värivalinnat. Mies huolehti kuluista.

Kun Joanna antoi perheelle ensimmäiset piirustukset, äiti päästi valloilleen sisustusintonsa. Omakotitalo oli ollut hänen haaveensa nuoruudesta asti. Nyt hän piirsi huonekalut paikoilleen jo pohjapiirustuksiin. Kun talo oli valmis, tavarat loksahdivat paikoilleen kuin tutussa palapelissä. >

Oikealla: Keittiöstä avautuu näkymä suojaisalle pihalle. Alla vasemmalla: Hohtavan valkoinen keittiö ja Corian-tasot toimivat lapsiperheen arjessa. Pinnat ja betonilattia ovat helppohoitoisia. Tanskalainen vintage-pöytäryhmä on hyvä vastakohta täysvalkoiselle keittiölle. Portaikko yläkertaan nousee keittiön sivusta. Alla oikealla: Arkkitehti Joanna Maury-Ahola on iloinen saadessaan tuttavaperheeltään palautetta suunnittelutyöstään. Tummat, säleikön taakse jäävät portaat ovat vaaleassa kodissa kuin veistos.



KUN ASTUU VANHAN, SUOJELLUN männyn ohi talon pääovelle, eteisestä aukeaa avara, korkea tila. Se jatkuu yhtenäisenä keittiöön, ruokailutilaan ja lähes kuuteen metriin kohoavaan olohuoneeseen. Eteisestä nousevat myös grafitinharmaiden terästolppien varaan rakennetut portaat, jotka johtavat yläkerran makuuhuoneisiin. Harmaa ja valkoinen toistuvat kaikkialla sisustuksessa. Lattiat ovat betonia, ja kaikki väliovet ovat liukuovia.

- Tontin veistoksellinen kallioisuus vaatii jylhyyttä myös sisätiloihin. Halusin korostaa luonnon muotoja, värejä ja valoa, Joanna sanoo.

Valkoinen, pelkistetty keittiö on tilava ja eleetön. Se antaa pääosan ruokailutilan ja olohuoneen vanhoille kalusteille. Kolmen vuoden asumisen jälkeen keittiö näyttää vastavalmistuneelta. Corian-tasot ovat kestäneet erinomaisesti kulutusta perheessä, jossa ruokaa tehdään päivittäin.

Keittiö, ruokailutila ja olohuone ovat perheen yhdessäolon ydinaluetta. Kaksi poikaa ja tytär viihtyvät keittiössä, lukevat siellä läksynsä ja osallistuvat joskus myös ruuan valmistukseen. Tilan käyttöaste kertoo, että perhe

on saanut tismalleen sen, mitä toivoi suunnittelijalta.

Olohuoneen keskipiste on takka, jonka erikoisuus on lattiatasossa oleva sydän. Siinä räiskähtelee tuli kuin leirinuotiossa, ja puut odottavat vieressä betonilattialla pääsyä tulipesään.

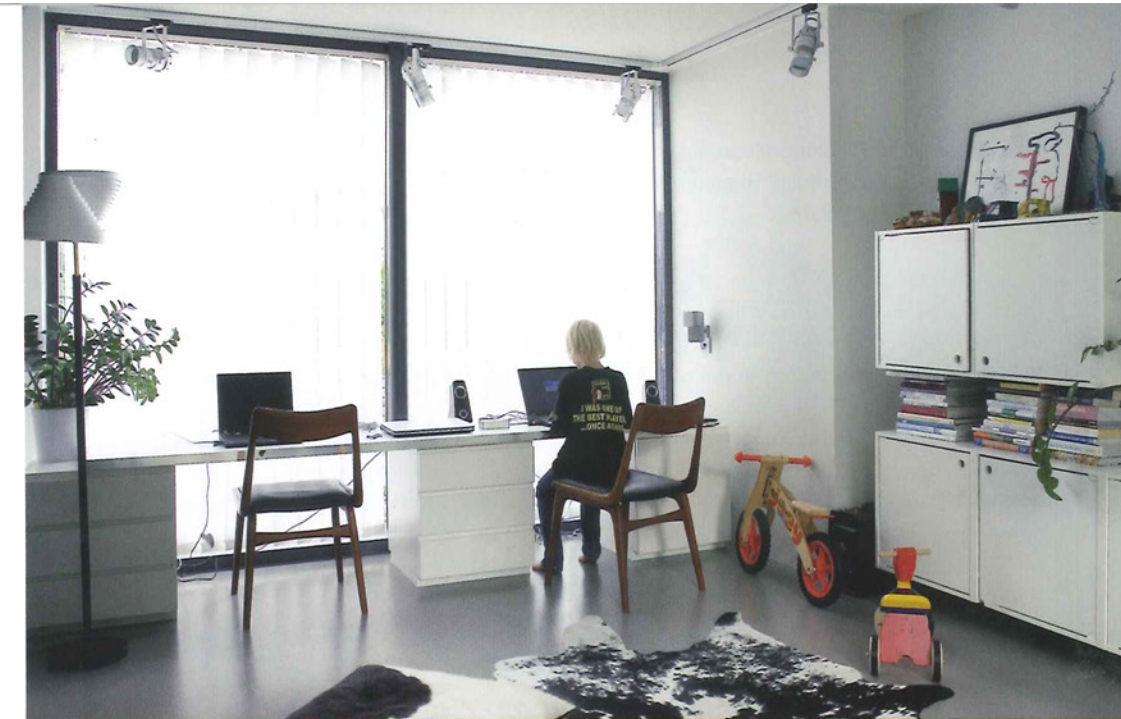
Perheen sisustustyyliin kuuluu yhdistellä uusia kalusteita ja vanhemmilta perittyjä sohvia ja nojatuoleja. Perheenäiti pitää napakymppilöytönään tanskalaista vintage-pöytäryhmää, joka odotti Habitare-messuilla Tomorrow's Antiquen osastolla uutta omistajaa. Sille on täydellinen paikka keittiön ja olohuoneen välissä. Vain kattovalaisin puuttuu ruokapöydän päältä, sillä sitä oikeaa etsitään vielä.

Valko-harmaaseen sisustukseen antaa särmää tehoväri, joka on tällä hetkellä sohvatyynyissä näkyvä pistaasinvihreä. Uusi väri, ehkä vahva liila tai petrolinsininen, muhii jo äidin mielessä. Varastossa odottaa sohva, joka saanee pian liilan verhoilun.

Talon suunnittelussa otettiin huomioon myös taideteosten sijoittelu. >

Oikealla: Sisäntulokerroksessa on työhuone, jossa myös lapset puuhailevat. Vintage-tuolit ostettiin Tomorrow's Antiquen osastolta Habitare-messuilla. Pakettiin kuului tusina tuoleja ja ruokapöytää.

Alla vasemmalla: Kellarin oleskelutilassa voi purkaa ylimääräistä energiaa nyrkkeilyssäkkiin tai pöytäfutikseen. Peli seisoo jyrkästi ja kestää rajutkin leikit. Valokuvasuurennos on Ikeasta. Alla oikealla: Musta kylpyhuone ja sauna rauhoittavat kylpijää. Pesutilan molemmat ulkoseinät ovat kokonaan ikkunaa.



DESIBELIT KAAKKOON! PELIHUONEEN OVI ON ÄÄNIERISTETTY.

Taidetta on kaikissa huoneissa. Erityisesti Dan Nygårdin ja Juha Meurosen maalaukset ovat perheen mieleen. Myös lapsille alettiin kerätä taidetta jo heidän ollessaan pieniä.

SISÄÄNTULOKERROKSESSA SIJAITSEVAT myös tv- ja työhuone, joiden ohi jatkuu eteisestä mudanharmaaksi maalattu käytävä. Se vie saunaan ja kylpytiloihin. Tummanpuhuva kylpyhuone on rohkea ratkaisu, kuten sekini, että pesutilan molemmat seinät ovat kokonaan ikkunaa. Kylpyhuoneesta pääsee myös ulos.

– Tavoittelimme saunaan ja kylpyhuoneeseen vanhaa suomalaista saunatunnelmaa. Tumma käytävä on kuin iltahämäräinen polku, joka virittää tulijan saunomisen rauhaan. Sauna on tummaa, lämpökäsiteltyä radiatamattomaa. Se tuo mieleen savusaunan, perheen äiti sanoo.

Sauna lämpiää lähes päivittäin. Varsinkin perheen isä viihtyy löylyn lämmössä pitkien työpäivien jälkeen. Toinen isän lempipaikoista on takkatulen ääressä. Erityisesti perheen poikien iloksi kellarikerroksessa on suuri oleskeluti-

la, jossa katsotaan elokuvia ja jossa pojat saavat pelata pöytäfutista riehakkaastikin, sillä huoneeseen lisättiin äänieristetty ovi melko pian muuton jälkeen.

YLÄKERRASSA ODOTTAA YLLÄTYS. Vanhempien makuuhuone on rakennettu erilliseksi ulkonemakseen, joka vaikuttaa vahvasti talon ulkonäköön.

– Tavoitteenani oli luoda tila, joka lähes leijuu omissa rauhassaan. Vuoteesta avautuu koko seinän levyinen näkymä metsään. Huone muistuttaa pesää, jonne voi vetäytyä hiljaisuuteen. Vuoteen takana on vanhempien kylpyhuone, Joanna kuvailee.

Boksi ulottuu yli alakerran terassin, joka otetaan käyttöön heti kevätauringon alkaessa lämmittää. Ulkoneman alle jää katettua tilaa, jossa on suojaisa paikka lepakkotuoleista muodostuvalle istuinryhmälle.

Yläkerran terassin kesäkeittiöön perhe siirtyy vasta, kun kesä on lämmennyt. Tähän on yksi poikkeus: perheen isä käy siellä grillaamassa myös talvella. ■

Oikealla: Perheen tyttären huone saa väriä punaisesta matosta ja klassikkoleluista. Seinällä on Tallinnasta tuliaisina tuotua grafiikkaa. Alla vasemmalla: Kattoterassi on kuin toinen olohuone. Kaiteen viereiselle pitkälle penkille kannetaan alkukesästä patjat ja tyynyt. Kesäkeittiö on käytössä lähes ympäri vuoden. Alla oikealla: Vanhempien makuuhuoneen yksi seinä on pelkkää ikkunaa. Pikkuikkunat rikkovat suuria seinäpintoja. Sängystä aukeaa upea maisema omalle pihalle.



YMPÄRÖIVÄ LUONTO ON LÄSNÄ KOKO KODISSA.



RATKAISUN AVAIMET

Viisihenkisen perheen moderni omakotitalo sijaitsee Espoossa metsäisellä pientaloalueella. Talon on suunnitellut arkkitehti Joanna Maury-Ahola JOARC-toimistosta. Vuonna 2007 rakennetussa talossa on kolme kerrosta, yhteispinta-alaa 300 neliötä ja asuintilaa 220 neliötä. Loft-henkisyys syntyy esteettömistä tiloista, jotka jatkuvat kahdessa kerroksessa terasseille. Talon L-muoto sekä viereinen kallio rajaavat suojaisaa pihaa.

